

GALAXY LINE

Руководство по эксплуатации
Пайдалану жөніндегі нұсқаулық

RUS

KAZ



Отпариватель
Бұмен жібіткіш

GL6208

EAC

С ЭТОЙ МОДЕЛЬЮ ПОКУПАЮТ:



GL6302

МАШИНКА ДЛЯ УДАЛЕНИЯ КАТЫШКОВ

- Элемент питания типа «АА», 2 шт. (в комплект не входят)
- Прозрачный съемный контейнер для катышков
- Компактный размер
- Стальные лезвия
- Защитная крышка
- Щетка для очистки в комплекте
- Насадка для деликатных тканей в комплекте



GL8004

УВЛАЖНИТЕЛЬ ВОЗДУХА УЛЬТРАЗВУКОВОЙ

- Мощность 35 Вт
- Съемный резервуар для воды объемом 3 л
- Выход пара 350 мл/ч
- Регулятор интенсивности увлажнения
- Низкое потребление электроэнергии
- Индикатор работы и опустошения резервуара
- Автоматическое отключение при отсутствии воды в резервуаре
- Питание 220-240 В ~ 50 Гц



GL8228

ОБОГРЕВАТЕЛЬ КОНВЕКЦИОННЫЙ

- Максимальная мощность 2200 Вт
- 2 режима работы
- 5 секций
- Площадь обогрева 25 м²
- Возможность установки в ванной комнате (класс защиты IP24)
- Регулируемый механический термостат
- Алюминиевый нагревательный X-элемент
- Колеса для удобства перемещения
- Бесшумная работа
- Защита от перегрева
- Возможность настенной установки
- Питание 220-240 В ~ 50 Гц



GL6259

ПЫЛЕСОС

- Номинальная потребляемая мощность 2200 Вт
- 4-ступенчатая система фильтрации:
 - Контейнер для пыли и мусора с мультициклонной системой;
 - Трехслойный хлопчатобумажный фильтр;
 - Губчатый фильтр;
 - Выходной фильтр тонкой очистки улавливает до 90% субмикронных частиц.
- Мощность всасывания 500 Вт
- Объем контейнера 2 л
- Легкая очистка контейнера
- Автоматическое сматывание шнура питания
- Длина сетевого провода 4,5 метра
- Питание 220-240 В ~ 50 Гц

СОДЕРЖАНИЕ / МАЗМҰНЫ

1 Общие указания	4
2 Технические требования	5
3 Комплектность	5
4 Требования безопасности	6
5 Функциональные элементы электроприбора	8
6 Подготовка к работе	9
7 Порядок работы	12
8 Техническое обслуживание	14
9 Правила хранения	15
10 Срок службы	16
11 Возможные неисправности и методы их устранения	17
12 Гарантии изготовителя	18
13 Прочая информация	20
1 Жалпы деректер	21
2 Техникалық талаптар	22
3 Жиынтықтылық	22
4 Қауіпсіздік талаптары	23
5 Электр құралының атқарымдық элементтері	25
6 Жұмысқа дайындау	26
7 Жұмыс тәртібі	29
8 Техникалық қызмет көрсету	31
9 Сақтау ережесі	33
10 Қызметтік мерзімі	33
11 Ықтимал ақаулықтар және оларды жою әдістері	34
12 Дайындаушының кепілдемесі	34
13 Өзге ақпарат	36

Уважаемый покупатель!

Мы благодарим Вас за оказанное доверие и уверены, что Вы останетесь довольны покупкой. Техника GALAXY LINE разработана для создания атмосферы комфорта и уюта в Вашем доме.

Перед использованием прибора мы настоятельно рекомендуем Вам внимательно ознакомиться со всеми пунктами настоящего руководства по эксплуатации.

При покупке прибора необходимо удостовериться в его работоспособности, отсутствии механических повреждений, проверить комплектацию и наличие штампа торгующей организации, даты продажи и подписи продавца с номером модели и серийным номером, точно соответствующим серийному номеру на корпусе прибора.

Құрметті сатып алушы!

Біз Сізге артқан сеніміңіз үшін алғысымызды айтамыз және Сіздің сатып алған техникаңызға көңіліңіз толатындығына сенімдіміз. GALAXY LINE техникасы Сіздің үйіңізде жайлылық атмосферасы мен қолайлылықты орнату үшін жасалған. Құралды қолдану алдында біз Сізге аталған пайдалану жөніндегі нұсқаулықтың барлық тармақтарымен мұқият танысып шығуды ұсынамыз. Құралды сатып алу кезінде оның жұмысқа қабілеттілігіне, механикалық бүлінудердің жоқтығына көз жеткізу, сонымен қатар, сатушы ұйым мертабанының бар екендігін, сатылған күнін және сатушының қолтаңбасын, құралдың корпусындағы сериялық нөмірге дәл сәйкес келетін үлгінің нөмірі мен сериялық нөмірін және жиынтығын тексеру қажет.

1 ОБЩИЕ УКАЗАНИЯ

Отпариватель GALAXY LINE GL6208 (далее по тексту – отпариватель, прибор, электроприбор, изделие) – современный многофункциональный электроприбор, сочетающий в себе функции глаженья, увлажнения, чистки и дезинфекции. Электроприбор предназначен для деликатного разглаживания складок на одежде или предметах интерьера, а также для отпаривания изделий из ткани. Отпариватель можно использовать для удаления пятен и запахов со всех видов ткани (хлопка, синтетики, шелка, шерсти, меха и пр.). С помощью отпаривателя можно легко очистить от пыли и продезинфицировать детские игрушки, мягкую мебель, шторы и прочие предметы. Две трехсекционные телескопические стойки с возможностью регулировки по высоте, гладильная доска с регулировкой уровня наклона обеспечивают комфортную эксплуатацию. Возможность выбора типа ткани для отпаривания позволяет обрабатывать различные материалы. Теплоизолированная рукавица в комплекте обеспечивает безопасное использование.

EAES Данный прибор соответствует требованиям:

Технического регламента Таможенного союза ТР ТС 004/2011 «О безопасности низковольтного оборудования», утвержденного Решением Комиссии Таможенного союза от 16 августа 2011 г. №768;

Технического регламента Таможенного союза ТР ТС 020/2011 «Электромагнитная совместимость технических средств», утвержденного Решением Комиссии Таможенного союза от 9 декабря 2011г. №879;

Технического регламента Евразийского экономического союза ТР ЕАЭС 037/2016 «Об ограничении применения опасных веществ в изделиях электротехники и радиоэлектроники», утвержденного решением Совета Евразийской экономической комиссии от 18 октября 2016 г. № 113.

Храните руководство по эксплуатации в течение всего срока службы изделия.

Приобретенное вами изделие может иметь некоторые отличия от настоящего руководства, не влияющие на его эксплуатацию.

2 ТЕХНИЧЕСКИЕ ТРЕБОВАНИЯ

Таблица 1

Наименование параметра	Значение
Номинальное напряжение	220-240 В ~
Номинальная частота	50 Гц
Номинальная потребляемая мощность	1900 Вт
Время непрерывной работы	53 мин. ± 5 мин.
Время нагрева	55 с
Выход пара	38 г/мин. ± 4 г/мин.
Длина теплоизолированного шланга	130 см
Длина трехсекционной телескопической стойки	101 см
Температура пара	98 °С
Положения гладильной доски	0°, 30°, 60°, 90°
Режимы отпаривания	шёлк / синтетика / фланель / шерсть / хлопок / лён
Покрытие подошвы утюжка	керамическое
Объем контейнера для воды	2 л
Длина шнура питания	1,8 м

3 КОМПЛЕКТНОСТЬ

Таблица 2

Наименование	Количество
Отпариватель	1 шт.
3-х секционная телескопическая стойка	2 шт.
Теплоизолированный шланг с утюжком	1 шт.
Гладильная доска	1 шт.
Держатель утюжка	1 шт.
Насадка-щетка	1 шт.
Контейнер для воды	1 шт.
Теплоизолированная рукавица	1 шт.
Дренажный поддон	1 шт.
Крышка сливного отверстия бойлера	1 шт.
Руководство по эксплуатации	1 шт.
Потребительская тара	1 шт.

4 ТРЕБОВАНИЯ БЕЗОПАСНОСТИ

Безопасная и стабильная работа электроприбора гарантируется только при соблюдении следующих условий:

4.1 Запрещается погружать в воду и другие жидкости корпус изделия или его отдельные части.

4.2 Перед подключением изделия к сети питания необходимо убедиться, что параметры в сети соответствуют значениям, указанным в настоящем руководстве по эксплуатации.

4.3 При отключении изделия от сети следует держаться за вилку, а не за шнур питания.

4.4 Прибор не предназначен для использования лицами (включая детей) с пониженными физическими, сенсорными или умственными способностями или при отсутствии у них жизненного опыта или знаний, если они не находятся под присмотром или не проинструктированы об использовании прибора лицом, ответственным за их безопасность. Дети должны находиться под присмотром для недопущения игр с прибором. Не следует позволять детям контактировать с изделием, даже если он выключен и отключен от сети. Избегайте присутствия детей и животных рядом с работающим изделием.

4.5 Не используйте изделие для любых иных целей, кроме указанных в данном руководстве по эксплуатации. Эксплуатация, обслуживание и хранение изделия должны осуществляться строго в соответствии с данным руководством по эксплуатации.

4.6 Не используйте изделие, если есть риск возгорания или взрыва, например, вблизи легковоспламеняющихся жидкостей или газов.

4.7 Всегда отключайте прибор от сети питания, если он оставлен без присмотра и перед сборкой, разборкой или чисткой. Также изделие нужно отключить от сети в случае любых неполадок и после окончания работы.

4.8 Необходимо следить за целостностью шнура питания и изделия. Запрещается использовать изделие при наличии повреждений.

4.9 При повреждении шнура питания во избежание опасности его должен заменить изготовитель или его агент, или аналогичное квалифицированное лицо. Замена шнура питания осуществляется в авторизованном сервисном центре согласно действующему тарифу.

4.10 Неправильное обращение с изделием может привести к его поломке, причинению вреда пользователю или его имуществу.

4.11 Не прикасайтесь во время работы с изделием к заземленным предметам (например, трубопроводам, радиаторам отопления, газовым плитам, холодильнику).

4.12 При перемещении электроприбора с нагретым паровым утюжком избегайте контакта нагретого утюжка с любыми частями тела.

4.13 Следует отключать прибор от сети электропитания во время наполнения и очистки.

4.14 Используйте электроприбор только в вертикальном положении. Никогда не держите корпус в горизонтальном положении и не переворачивайте его во избежание разлива воды.

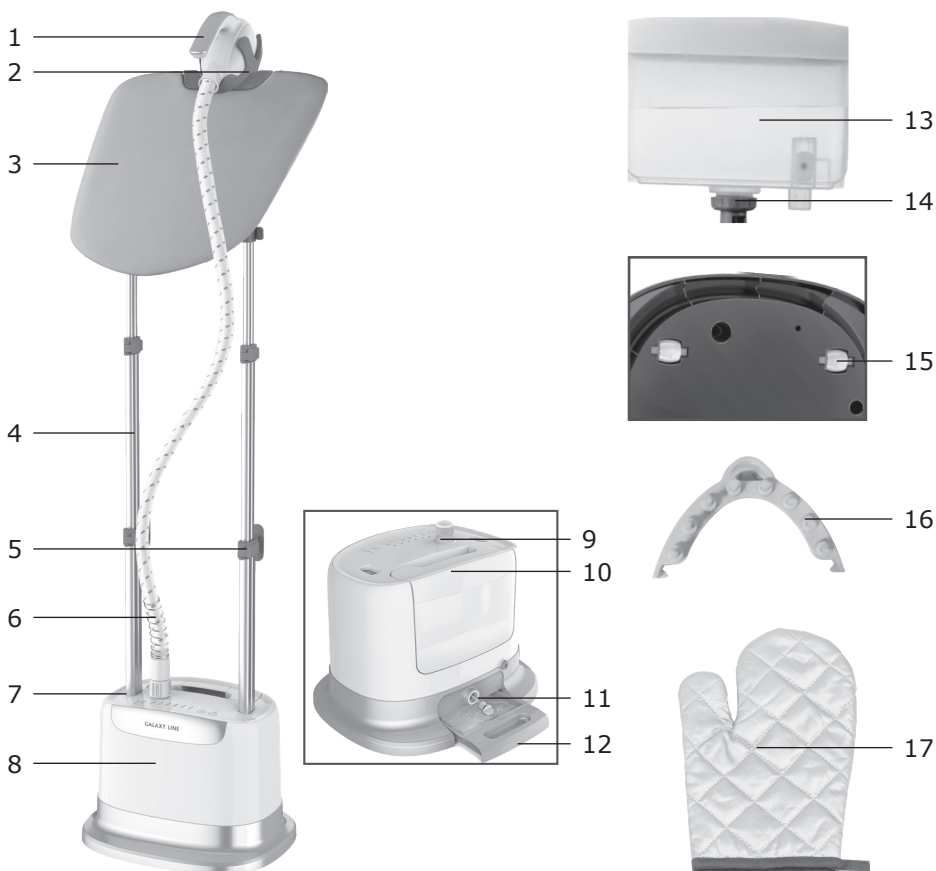
- 4.15 Перед установкой контейнера, наполненного водой, убедитесь, что крышка контейнера плотно закрыта.
- 4.16 Если Вы решили поправить одежду в момент подачи пара, во избежание получения ожогов рекомендуется использовать теплоизолированную рукавицу.
- 4.17 Следует соблюдать меры предосторожности при эксплуатации прибора в связи с выбросом пара.
- 4.18 Запрещается направлять струю пара на что-либо, кроме предметов, которые Вы намерены отпарить, разгладить, дезинфицировать или увлажнить.
- 4.19 После того как электроприбор остыл рекомендуется удалить остатки воды из контейнера и бойлера.
- 4.20 Не используйте газированную воду, парфюмерные добавки и раствор крахмала.
- 4.21 Во избежание повреждений электроприбора и утечки пара не выдёргивайте паровой шланг с силой. Не используйте шланг для перемещения прибора. Перемещайте устройство, держа его за телескопическую трубку.
- 4.22 Если во время работы прибора наблюдается выход пара из корпуса, убедитесь, что паровой шланг не пережат, а отверстия для выхода пара утюжка не заблокированы.
- 4.23 Никогда не отпаривайте одежду надетую на человека, так как температура выходящего пара очень высокая, пользуйтесь гладильной доской.
- 4.24 Устанавливайте и снимайте насадку-щётку только после полного остывания прибора.
- 4.25 Держите шнур питания вдали от источника нагрева, масла и острых предметов.
- 4.26 Использование принадлежностей, не поставляемых в комплекте с изделием, может быть небезопасным и привести к поломке изделия.
- 4.27 Во избежание опасности, вызываемой случайным перезапуском термовыключателя, прибор не должен питаться через внешнее выключающее устройство, такое как таймер, или быть подключен к сети, которая, как правило, включается и выключается коммунальными службами.

ВНИМАНИЕ! Прибор предназначен только для бытового использования.

ВНИМАНИЕ! Запрещается пользоваться электроприбором в состоянии алкогольного или наркотического опьянения или в иных условиях, мешающих объективному восприятию действительности, и не следует доверять электроприбор людям в таком состоянии или в таких условиях!

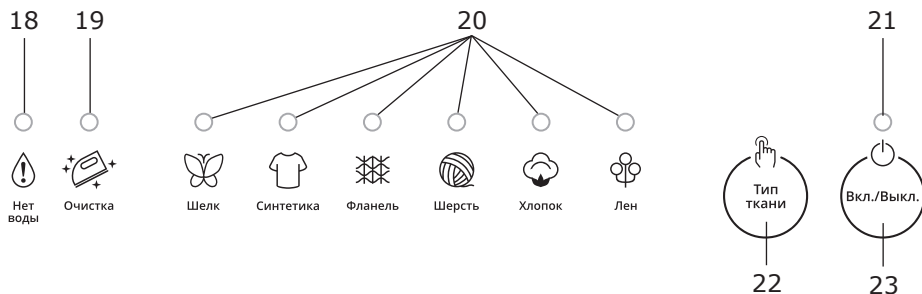
ВНИМАНИЕ! Данное руководство по эксплуатации не может предусмотреть все возможные нештатные ситуации, которые могут возникнуть в процессе эксплуатации данного прибора. Пользователь должен самостоятельно соблюдать меры техники безопасности при работе с электроприбором!

5 ФУНКЦИОНАЛЬНЫЕ ЭЛЕМЕНТЫ ЭЛЕКТРОПРИБОРА



1. Паровой утюжок
2. Подставка для утюжка
3. Гладильная доска
4. 3-х секционная телескопическая стойка
5. Фиксаторы секций телескопической стойки
6. Теплоизолированный шланг
7. Фиксатор для подсоединения стойки к корпусу
8. Корпус

9. Трубка для подсоединения шланга
10. Ручка контейнера для воды
11. Пробка сливного отверстия бойлера
12. Дренажный поддон
13. Контейнер для воды
14. Крышка сливного отверстия контейнера
15. Колесики
16. Насадка-щетка
17. Теплоизолированная рукавица



Панель управления:

- 18. Индикатор отсутствия воды в контейнере
- 19. Индикатор необходимости удаления накипи
- 20. Индикаторы выбранного типа ткани
- 21. Индикатор работы
- 22. Кнопка выбора типа ткани
- 23. Кнопка включения / выключения

6 ПОДГОТОВКА К РАБОТЕ

Внимательно прочтите руководство по эксплуатации. Извлеките прибор из упаковки, удалив весь упаковочный материал (при наличии). Проверьте комплектацию и убедитесь в отсутствии механических повреждений. Проверьте целостность изделия и шнура питания. Протрите корпус сначала влажной салфеткой, а затем сухой тканью.

6.1 Сборка стойки

6.1.1 Вставьте телескопические стойки нижней частью в фиксатор на корпусе прибора (рис. 1).

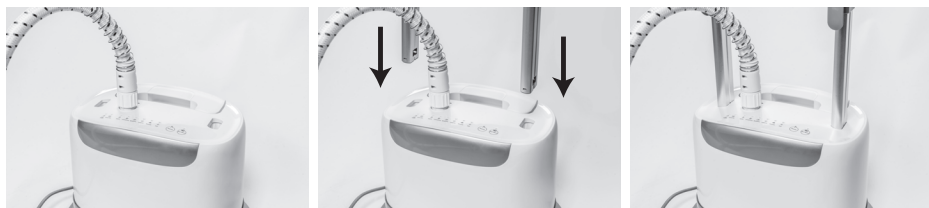


Рис. 1

6.1.2 Отрегулируйте их по высоте с помощью фиксаторов секций (рис. 2).



Рис. 2

6.1.3 Установите подставку для утюжка в верхней части гладильной доски (рис. 3).

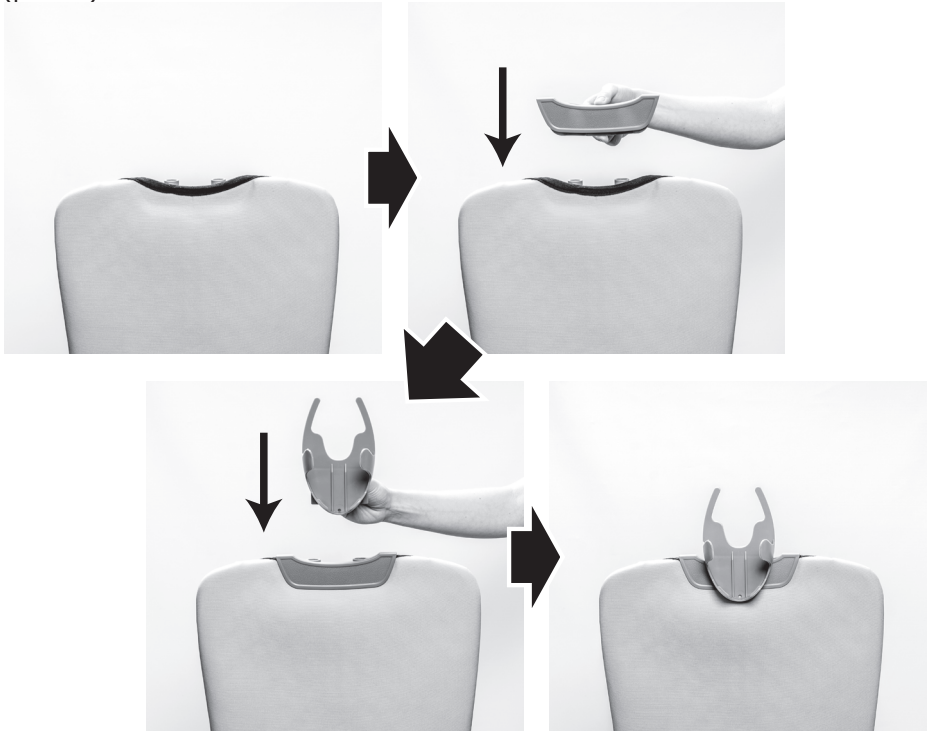


Рис. 3

6.1.4 Разблокируйте фиксаторы, установите доску на телескопические стойки. Нажмите на красную кнопку и немного наклоните доску. Затем установите доску до упора в телескопические стойки и закройте фиксаторы доски (рис. 4).

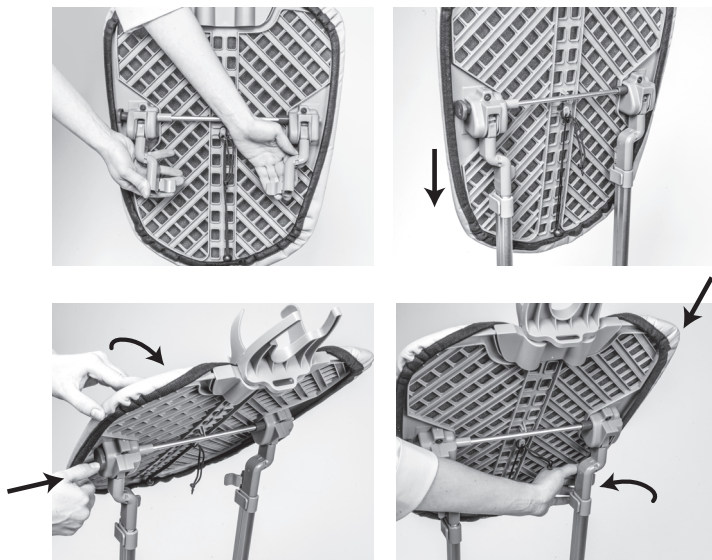


Рис. 4

6.1.5 Соедините теплоизолированный шланг парового утюжка с трубкой для подсоединения на корпусе прибора и закрутите по часовой стрелке. (рис. 5).

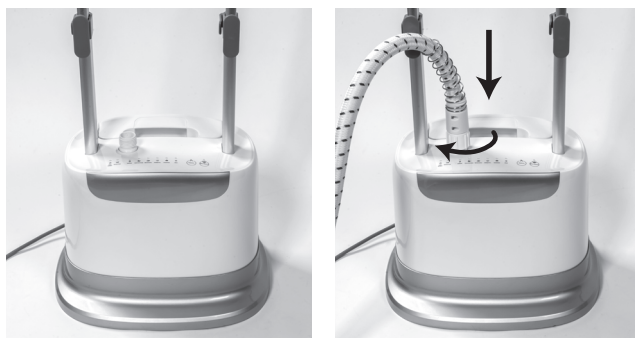


Рис. 5

6.1.6 Установите паровой утюжок в правильном положении на подставке (рис. 6).



Рис. 6

6.2 Наполнение контейнера водой

6.2.1 Возьмитесь за ручку и снимите контейнер с корпуса прибора. Переверните контейнер для воды и открутите крышку на дне контейнера.

ВНИМАНИЕ! Перед снятием резервуара для воды убедитесь, что прибор отключен от электросети. Не используйте горячую воду, температура воды не должна быть выше +50° С.

ПРИМЕЧАНИЕ: для продления срока службы отпаривателя рекомендуется использовать дистиллированную и деминерализованную воду.

6.2.2 Залейте воду.

6.2.3 Закрутите крышку.

6.2.4 Установите контейнер на корпус электроприбора.

ПРИМЕЧАНИЕ: в случае, если контейнер не установлен на корпусе или вода в контейнере закончилась, раздастся звуковой сигнал, а индикатор «Нет воды» на панели управления будет мигать. Необходимо установить наполненный контейнер в правильное положение на корпусе прибора.

7 ПОРЯДОК РАБОТЫ

Отпариватель можно использовать для деликатного разглаживания складок на одежде или предметах интерьера, а также для отпаривания любых типов одежды и тканей, при этом необходимо руководствоваться указаниями на ярлыках одежды.

Если подобная информация отсутствует, попробуйте с помощью прибора отпарить ткань с изнаночной стороны. При отпаривании таких тканей, как шёлк или вельвет, обрабатывайте ткань, держа паровой утюжок на некотором расстоянии от изделия.

7.1 Эксплуатация прибора

7.1.1 Соедините теплоизолированный шланг парового утюжка с трубкой для подсоединения на корпусе прибора и закрутите по часовой стрелке.

7.1.2 Наполните контейнер водой и установите его на корпус электроприбора.

7.1.3 Разместите чистую одежду на гладильной доске. Установите насадку-щётку на паровой утюжок, если это необходимо.

7.1.4 Подключите электроприбор к сети. Раздастся звуковой сигнал, а индикатор над кнопкой включения будет мигать. Включите прибор, нажав на кнопку «Вкл./Выкл.» на панели управления. Раздастся звуковой сигнал. По умолчанию установлен режим «Лён».

7.1.5 Для смены режима нажимайте кнопку «Тип ткани» на панели управления до тех пор, пока не загорится необходимый индикатор типа ткани.

7.1.6 Дайте прибору прогреться, подача пара начнется автоматически через 55 секунд. Возьмите паровой утюжок за ручку, поднесите к низу изделия. Пар будет проходить по внешней и внутренней поверхности ткани, разглаживая складки. Используйте теплоизолированную рукавицу во избежание получения термического ожога.

ПРИМЕЧАНИЕ: если из шланга исходит посторонний шум, вытяните шланг, дайте конденсату стечь обратно в электроприбор.

ПРИМЕЧАНИЕ: не допускайте перегибов парового шланга. По окончании работы нажмите на кнопку «Вкл./Выкл.» и отключите прибор от электросети. Дайте одежде просохнуть и остыть.

Чтобы долить воду в резервуар для воды, выключите прибор, нажав на кнопку «Вкл./Выкл.», и отключите прибор от электросети.

7.2 Гладильная доска

7.2.1 Гладильная доска имеет механизм наклона и может быть установлена под углом 30°, 60°, 90° и 0° (рис. 7).

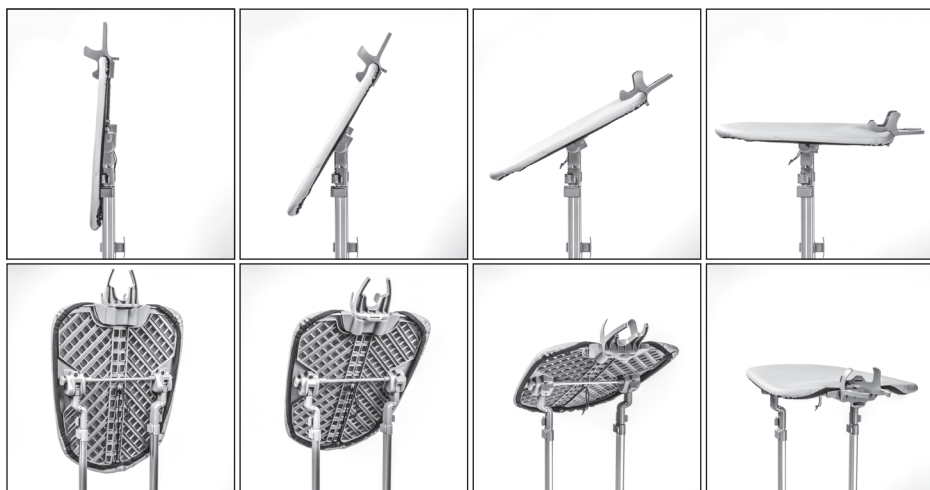


Рис. 7

ВНИМАНИЕ! Соблюдайте осторожность при отпаривании изделий и не направляйте пар непосредственно на рукавицу.

7.2.2 Наклон в 30°, 60° и 90° удобен при отпаривании вещей, надетых на доску как на вешалку. Наклон в 0° удобен для глаженья или отпаривания больших вещей.

7.2.3 Для регулировки наклона нажмите на красную кнопку на обратной стороне доски и установите доску в необходимое положение (рис. 8).

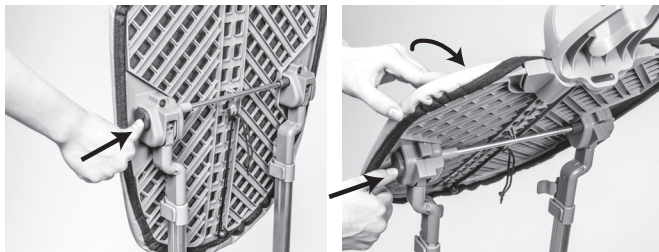


Рис. 8

ВНИМАНИЕ! Во избежание травм будьте осторожны при регулировке положения доски!

При необходимости можно производить глаженье изделий из ткани с помощью утюжка, в этом случае пар также будет выходить из отверстий.

8 ТЕХНИЧЕСКОЕ ОБСЛУЖИВАНИЕ

После окончания работы необходимо провести очистку прибора. Для чистки корпуса не следует использовать чистящие средства, которые могут повредить пластиковую поверхность. Протирайте корпус отпаривателя влажной мягкой тканью, после чего вытрите насухо.

8.1 Очистка электроприбора

8.1.1 Перед тем, как отвернуть пробку сливного отверстия бойлера, убедитесь, что жидкость в электроприборе полностью остыла и прибор выключен.

8.1.2 Сложите телескопические стойки, зафиксируйте в этом положении, затем выньте из фиксатора на корпусе прибора (рис. 9)

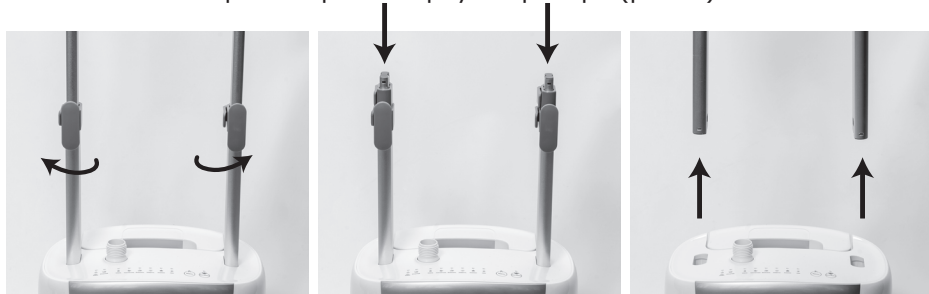




Рис. 9

8.1.3 Снимите контейнер, открутите крышку и слейте воду.

8.1.4 Потяните за ручку дренажного поддона и выдвиньте его из корпуса. Выверните пробку сливного отверстия бойлера вращая против часовой стрелки в сторону значка «» и извлеките ее. Оставшаяся вода будет выливаться через отверстие в дренажный поддон.

8.1.5 Установите пробку в отверстие и заверните ее по часовой стрелке в сторону значка «». Выньте поддон и слейте воду. Затем установите на место и задвиньте в корпус.

8.2 Очистка электроприбора от накипи

Если индикатор кнопки «Очистка» мигает красным, это означает, что необходимо очистить прибор от накипи. Проведите процедуру удаления накипи, как описано ниже, затем нажмите и удерживайте кнопку «Очистка» в течение 3 секунд. Отпустите кнопку, после того, как прозвучит звуковой сигнал. Индикатор кнопки «Очистка» погаснет.

8.2.1 Смешать воду с лимонной кислотой в пропорции 10:1.

8.2.2 Залить получившийся раствор в контейнер для воды.

8.2.3 Включить отпариватель на 30 минут.

8.2.4 Отключить прибор от электросети и дать остыть.

8.2.5 Слить оставшуюся воду из контейнера для воды, затем из бойлера, отвернув пробку сливного отверстия.

8.2.6 Залить чистую воду в контейнер для воды и снова включить отпариватель на 30 минут.

8.2.7 Выключить, дать остыть и снова слить воду из контейнера и бойлера.

9 ПРАВИЛА ХРАНЕНИЯ

Хранить изделие необходимо при температуре окружающей среды от 0°C до +40°C и относительной влажности воздуха не более 80% в месте, недоступном для детей и животных.

Во избежание повреждений перевозите изделие только в заводской упаковке. После транспортировки или хранения изделия при пониженной температуре необходимо выдержать его при комнатной температуре не менее двух часов.

При перевозке, погрузке, разгрузке и хранении изделия следует руководствоваться, помимо изложенных в руководстве по эксплуатации, следующими требованиями:

- запрещается подвергать изделие существенным механическим нагрузкам, которые могут привести к повреждению изделия и /или нарушению его упаковки;

- необходимо избегать попадания на упаковку изделия воды и других жидкостей.

Перед перевозкой или передачей на хранение при отрицательной температуре, бывшего в эксплуатации, изделия необходимо убедиться в том, что в изделии отсутствует вода. Все поверхности изделия должны быть сухими.

Оберегайте изделие от значительных перепадов температур и воздействия прямых солнечных лучей.

9.1 Утилизация



Неправильная утилизация изделия наносит непоправимый вред окружающей среде. Не выбрасывайте неисправное изделие, а также отработанные элементы питания вместе с бытовыми отходами. Обратитесь для этих целей в специализированный пункт утилизации. Адреса пунктов приема бытовых изделий, оборудования и отработанных элементов питания на переработку Вы можете получить в муниципальных службах Вашего населенного пункта.

10 СРОК СЛУЖБЫ

Данное изделие при соблюдении всех требований, указанных в настоящем руководстве, должно прослужить не менее 3-х лет.

Изготовитель обращает внимание покупателей, что при эксплуатации изделия в рамках личных нужд и соблюдений правил пользования, приведенных в данном руководстве по эксплуатации, срок службы изделия может значительно превысить указанный в настоящем руководстве.

Изготовитель оставляет за собой право вносить в конструкцию и комплектацию изменения, не ухудшающие эксплуатационные качества изделия.

Срок службы прибора составляет 3 года.

11 ВОЗМОЖНЫЕ НЕИСПРАВНОСТИ И МЕТОДЫ ИХ УСТРАНЕНИЯ

Если прибор вышел из строя, не следует пытаться отремонтировать его самостоятельно. Настоятельно рекомендуется обратиться в авторизованный сервисный центр.

Таблица 3

Возможная проблема	Причина	Способ устранения
Не горит индикатор работы	Прибор не подключен к сети.	Включите прибор в сеть.
	Перегорел предохранитель.	Обратитесь в авторизованный сервисный центр.
Отпариватель включен, но подача пара отсутствует или периодически прерывается	В резервуаре закончилась вода.	Добавьте воды.
	Образовалась накипь.	Очистите прибор от накипи, как указано в пункте 8.2.
	Отпариватель неисправен.	Обратитесь в авторизованный сервисный центр.
Из парового шланга раздаются хлопающие звуки	В паровом шланге скопился конденсат.	Поднимите утюжок вверх, чтобы распрямить шланг, тогда конденсат стечет в бойлер.

12 ГАРАНТИИ ИЗГОТОВИТЕЛЯ

Обращаем Ваше внимание, что в течение гарантийного срока электроприбор будет принят на бесплатное сервисное обслуживание или ремонт при соблюдении следующих условий:

Гарантийные обязательства осуществляются при наличии правильно заполненного гарантийного талона с указанием в нем даты продажи, серийного номера, печати (штампа) торгующей организации, подписи продавца. При отсутствии у Вас правильно заполненного гарантийного талона мы будем вынуждены отклонить Ваши претензии по качеству данного изделия. Во избежание недоразумений убедительно просим Вас перед началом работы с изделием внимательно ознакомиться с руководством по эксплуатации. Обращаем Ваше внимание на исключительно бытовое назначение изделия. Условия гарантии не предусматривают периодическое техническое обслуживание на дому у владельца.

Правовой основой настоящих гарантийных условий является действующее законодательство Российской Федерации, в частности, последняя редакция Федерального закона «О защите прав потребителей» и Гражданский кодекс Российской Федерации.

Гарантийный срок эксплуатации изделия составляет 24 месяца. Этот срок исчисляется со дня продажи через розничную сеть.

Наши гарантийные обязательства распространяются только на неисправности, выявленные в течение гарантийного срока, и обусловленные производственными, технологическими и конструктивными дефектами, т. е. допущенными по вине компании-изготовителя.

12.1 Гарантийные обязательства не распространяются на:

12.1.1 Неисправности изделия, возникшие в результате:

- несоблюдения пользователем предписаний руководства по эксплуатации;
- механического повреждения, вызванного внешним или любым другим воздействием;
- применения изделия не по назначению;
- неблагоприятных атмосферных и внешних воздействий на изделие, таких как дождь, снег, повышенная влажность, нагрев, агрессивные среды, несоответствие параметров питающей электросети требованиям руководства по эксплуатации;
- использования принадлежностей, расходных материалов и запчастей, не предусмотренных технологической конструкцией данной модели, не рекомендованных или не одобренных производителем.

12.1.2 Изделия, подвергавшиеся вскрытию, ремонту или модификации неуполномоченными на то лицами.

12.1.3 Неисправности, возникшие вследствие ненадлежащего обращения или хранения изделия, такие как:

- наличие ржавчины на металлических элементах изделия;
- обрывы и надрезы шнура питания;
- сколы, царапины, сильные потертости корпуса, пластиковых частей изделия и др.

12.1.4 Неисправности, возникшие в результате перегрузки изделия, повлекшей выход прибора из строя.

12.1.5 Изделия без читаемого серийного номера.

12.1.6 Расходные материалы, сменные детали, узлы, подлежащие периодической замене, а также аксессуары и комплектующие, поставляемые в комплекте с электроприбором (гладильная доска, телескопическая стойка, держатель утюжка, насадка-щетка, теплоизолированная рукавица).

12.1.7 К безусловным признакам перегрузки относятся:

- деформация или оплавление деталей и узлов изделия;
- потемнение или обугливание изоляции проводов.

Обращаем Ваше внимание, что доставка изделия в сервисный центр и из него осуществляется конечным потребителем (владельцем) или за его счет. Техническое освидетельствование прибора на предмет установления гарантийного случая производится только в авторизованном сервисном центре.

Список сервисных центров можно узнать у продавца или на сайте **www.galaxy-tecs.ru**.

ВНИМАНИЕ! При покупке изделия требуйте проверки комплектности и исправности, а также правильного заполнения гарантийного талона.

13 ПРОЧАЯ ИНФОРМАЦИЯ

Импортер: ООО «МЕГАПОЛИС»

Адрес: 432006, Россия, г. Ульяновск, ул. Локомотивная, 14

Изготовитель: Фошань Шуньдэ Синсир-Хоум Хоум Аппайанс Мэньюфэ-чуринг Ко., ЛТД.

Адрес: №1, Роуд 2, Хуатиань Уэст Жунгуй, Фошань, Гуандун Провинс, Китай.

Сделано в КНР

Дата изготовления указана на серийном номере. В соответствии со стандартом изготовителя серийный номер содержит - номер заказа / месяц год изготовления / порядковый номер изделия.

1 ЖАЛПЫ ДЕРЕКТЕР

Бумен жібіткіш GALAXY LINE GL6208 (ары қарай мәтін бойынша – бумен жібіткіш, құрал, электр құралы, бұйым) – үтіктеу, ылғалдандыру, тазарту және за рарсыздандыру атқарымдарын үйлестіруші заманауи көп атқарымдық электр құралы. Электр құралы киімде немесе ішкі көріністің заттарында қатпарларды абайлап тегістеуге, сонымен бірге матадан жасалған бұйымдарды булап жібітуге арналған. Бумен жібіткішті матаның барлық түрлерінен (мақта, синтетика, жүн, жібек, тері және бас.) дақтарды және иістерді кетіру үшін қолдануға болады. Бумен жібіткіштің көмегімен шаңнан жеңіл тазартуға және балалардың ойыншықтарын, жұмсақ жиһазды, перделерді және басқа да заттарды зарарсыздандыруға болады. Үш секциялық телескоптық тіреу биіктік бойынша реттеледі. Шалбарлар үшін ұстағышпен қолайлы ілгіш жайлы буландырумен қамтамасыз етеді. Бу шығуының қарқындылығын реттеуіш матаның түрлі түрлерін буландыру және өңдеу үшін қажетті режимді орнатуға мүмкіндік береді. Биіктік бойынша реттеу мүмкіншілігімен екі үшсекциялық телескоптық тіреулер, көлбеу деңгейін реттеумен үтіктеу тақтасы қолайлы пайдаланумен қамтамасыз етеді. Буландыру үшін матаның түрлі таңдау мүмкіншілігі әртүрлі маталарды және материалдарды өңдеуге мүмкіндік береді. Жиынтықтағы жылуоқшауланған қолғап қауіпсіз қолданумен қамтамасыз етеді.

ЕАЭ **Өнім Кедендік одақтың келесі техникалық регламенттеріне сәйкес болады:**

Кеден одағы Комиссиясының 2011 жылдың 16 тамызындағы №768 Шешімімен бекітілген ТР ТС 004/2011 «Төмен вольтты жабдықтардың қауіпсіздігі туралы» Кеден одағының техникалық регламентіне;

Кеден одағы Комиссиясының 2011 жылдың 9 желтоқсанындағы №879 Шешімімен бекітілген ТР ТС 020/2011 «Техникалық құралдардың электромагниттік үйлесімділігі» Кеден одағының техникалық регламентіне; Еуразиялық экономикалық комиссиясы кеңесінің 2019 жылдың 18 қазанындағы №113 шешімімен бекітілген Еуразиялық экономикалық одақтың ЕАЭО ТР 037/2016 «Электротехника және радиоэлектроника бұйымдарында қауіпті заттарды қолдануды шектеу туралы» техникалық регламенті.

Пайдалану жөніндегі нұсқаулықты бұйымның барлық қызметтік мерзімі ішінде сақтаңыз. Сіз арқылы сатып алынған бұйым осы нұсқаулықтан оның пайдаланылуына әсер етпейтін кейбір ерекшеліктерге ие болуы мүмкін.

2 ТЕХНИКАЛЫҚ ТАЛАПТАР

1 Кесте

Параметрдің атауы	Мәні
Номиналды кернеу	220-240 В ~
Номиналды жиілік	50 Гц
Номиналды тұтыну қуаты	1900 Вт
Үздіксіз жұмыс уақыты	53 мин. ± 5 мин.
Қыздыру уақыты	55 с
Будың шығуы	38 г/мин. ± 4 г/мин.
Жылу оқшауланған құбыршектің ұзындығы	130 см
Үшсекциялық телескоптық тіреудің ұзындығы	101 см
Бу температурасы	98 °С
Үтіктеу тақтасының күйі	0°, 30°, 60°, 90°
Буландыру үшін матаның түрлері	жібек / синтетика / фланель / жүн / мақта / зығыр
Үтікше табанының жабыны	керамикалық
Суға арналған контейнердің көлемі	2 л
Қуат беру баусымының ұзындығы	1,8 м

3 ЖИЫНТЫҚТЫЛЫҚ

2 Кесте

Атауы	Саны
Бумен жібіткіш	1 дана
3-секциялық телескоптық тіреу	2 дана
Үтікшемен жылу оқшаулағыш құбыршек	1 дана
Үтіктеу тақтасы	1 дана
Үтікшені ұстағыш	1 дана
Саптама-шөтке	1 дана
Суға арналған контейнер	1 дана
Жылуоқшауланған қолғап	1 дана
Дренажды тұғырық	1 дана
Бойлердің ағызу саңылауының қақпағы	1 дана
Пайдалану жөніндегі нұсқаулық	1 дана
Тұтынушылық ыдыс	1 дана

4 ҚАУІПСІЗДІК ТАЛАПТАРЫ

Электр құралының қауіпсіз және тұрақты жұмысы на тек келесі шарттарды сақтаған кезде ғана кепілдік беріледі:

4.1 Бұйымның корпусын және оның жекелей бөліктерін суға және басқа да сұйықтықтарға батыруға тыйым салынады.

4.2 Бұйымды қуат беру желісіне қосудың алдында желі параметрлерінің осы пайдалану жөніндегі нұсқаулықта көрсетілген мәндерге сәйкес екендіктеріне көз жеткізіп алыңыз.

4.3 Бұйымды желіден ажырату кезінде қуат беру баусымынан емес ашадан ұстау керек.

4.4 Құрал физикалық, сенсорлық немесе ойлау қабілеттері төмендеген немесе оларда өмірлік тәжірибе мен білімдері болмаса, егер олар қарауда болмаса немесе оларға олардың қауіпсіздігіне жауапты тұлғалар арқылы құралды қолдану жөніндегі нұсқамалық жүргізілмесе, тұлғалармен балаларды қоса алғанда) қолданылуға арналмаған. Балалар құралмен ойнауына жол бермеу үшін қарауда болуы керк. Егер ол тіпті желіден ажыратылған болса да, балалардың бұйымға жанасуларына рұқсат бермеу керек. Жұмыс істеп тұрған бұйымның жанында балалар мен жануарлардың болуына жол бермеңіз.

4.5 Бұйымды осы нұсқаулықта аталғандардан басқа мақсаттар үшін қолданбау керек. Бұйыммен жұмыс істеу, сақтау және күтім жасау осы пайдалану жөніндегі нұсқаулыққа қатаң сәйкес жүргізілуі керек.

4.6 Бұйымды егер жану немесе жарылыс қаупі бар болса, мәселен тез тұтанатын сұйықтықтардың немесе газдардың жанында қолданбаңыз.

4.7 Құралды егер ол қараусыз қалдырылған болса және құрастырудың, бөлшектеудің немесе тазалаудың алдында әрдайым желіден ажыратып отыру қажет. Сонымен бірге құралды кез келген ақаулықтар орын алған жағдайда және жұмыс аяқталғаннан кейін желіден ажырату қажет.

4.8 Қуат беру баусымының және бұйымның бүтіндігін қадағалау қажет. Бұйымды бүлінулер болған кезде қолдануға тыйым салынады.

4.9 Қуат беру баусымы бүлінген кезде қауіптерге жол бермеу үшін оны дайындаушы немесе оның агенті, немесе аналогтік біліктік тұлға ауыстыруы керек. Қуат беру баусымын ауыстыру қолданыстағы тарифқа сай авторландырылған сервистік орталықта жүзеге асырылады.

4.10 Бұйымға қате қарау оның бұзылуына, қолданушыға немесе оның мүлігіне зиян тигізуге әкеліп соқтыруы мүмкін.

4.11 Бұйымның жұмысы кезінде жерге тұйықталған заттарға жанаспаңыз (мәселен, құбыржолдарға, жылыту радиаторларына, газ плиталарына, тоңазытқышқа).

4.12 Электр құралын қызып тұрған бу үтікшесімен жылжыту кезінде дененің кез келген бөліктеріне тиіп кетуіне жол бермеңіз.

4.13 Құралды толтыру және тазалау уақытында электр қуат беру желісінен ажырату керек.

4.14 Электр құралын тек тік күйде ғана пайдаланыңыз. Ешқашан оны көлденең күйде ұстамаңыз және одан судың ағуын болдырмау үшін айналдырмаңыз.

ПАЙДАЛАНУ ЖӨНІНДЕГІ НҰСҚАУЛЫҚ

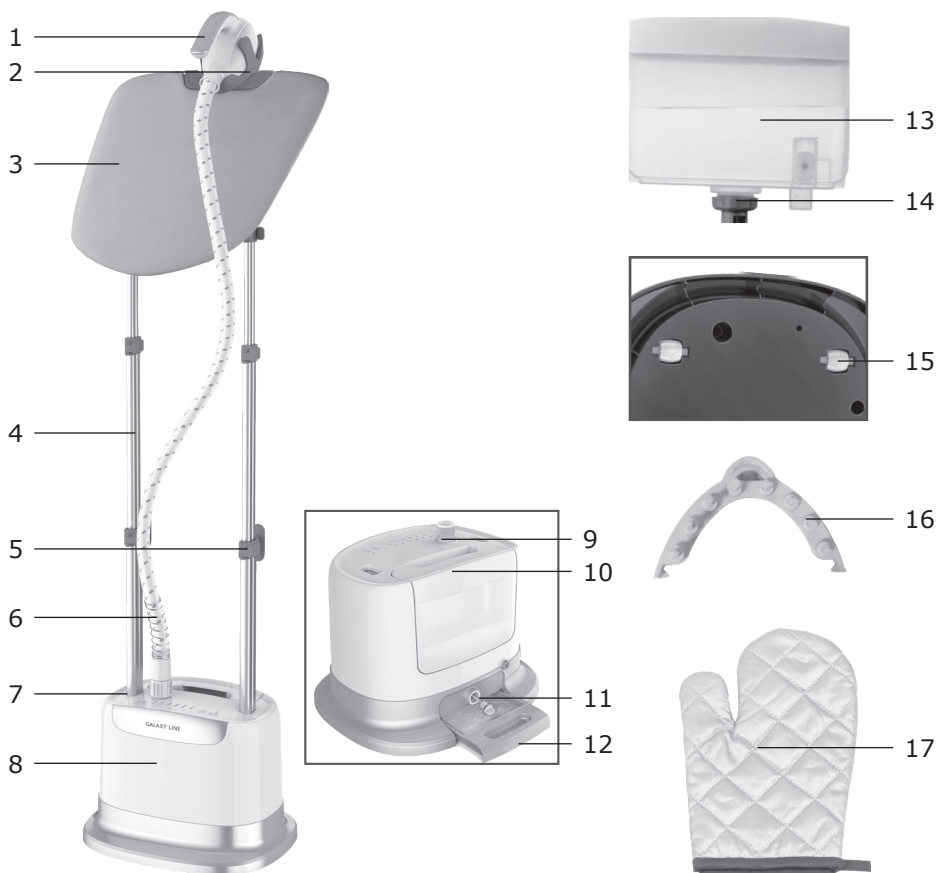
- 4.15 Сумен толтырылған контейнерді орнатудың алдында контейнер қақпағының тығыз жабылғандығына көз жеткізіңіз.
- 4.16 Егер Сіз буды беру сәтінде киімді түзетуді шешсеңіз, күйіп қалуды болдырмау үшін жылуоқшауланған қолғапты қолдану ұсынылады.
- 4.17 Құралды пайдалану кезінде будың шығарылуына байланысты сақтық шараларын сақтау керек.
- 4.18 Бу ағынын Сіз буландырмақшы, тегістемекші, зарарсыздандырмақшы немесе ылғалдандырмақшы болған заттардан басқа ештеңеге бағыттауға тыйым салынады.
- 4.19 Қолданғаннан кейін электр қолданғаннан кейін оны толықтай суытыңыз және су қалдықтарын төгіңіз.
- 4.20 Газдалған суды, парфюмерлік қоспаларды және крахмал ерітіндісін қолданбаңыз.
- 4.21 Электр құралының бүлінуін және будың шығуын болдырмау үшін бу құбыршегін қатты күшпен суырып алмаңыз. Құбыршекті құрылғыны жылжыту үшін қолданбаңыз. Құрылғыны, оның телескоптық түтігінен ұстай отырып жылжытыңыз.
- 4.22 Егер құралдың жұмысы кезінде корпуста будың шығуы байқалса, булы құбыршектің қысылмағандығына, үтіктің бу шығаруға арналған саңылауының бұғатталмағандығына көз жеткізіңіз.
- 4.23 Адамға киілген киімді ешқашан буландырмаңыз, себебі шығудың будың температурасы өте жоғары болады, үтіктеу тақтасын қолданыңыз.
- 4.24 Саптама-шөткені тек құрал толық суығаннан кейін ғана орнатыңыз және шешіңіз.
- 4.25 Қуат беру баусымын қызу көзінен, майдан және өткір заттардан алыс ұстаңыз.
- 4.26 Бұйыммен жиынтықта жеткізілмеген керек-жарақтарды қолдану қауіпті болуы және бұйымның істен шығуына әкеліп соқтыруы мүмкін.
- 4.27 Термоажыратқыштың кездейсоқ іске қосылуымен шақырылатын қауіптерге жол бермеу үшін құралға таймер секілді сырттай сөндіруші құрылғы арқылы қуат берілмеу керек немесе әдетте, коммуналдық қызметтермен іске қосылатын және сөндірілетін желіге қосылмауы тиіс.

НАЗАР АУДАРЫҢЫЗ! Құрылғы тек тұрмыстық қолдануға ғана арналған.

НАЗАР АУДАРЫҢЫЗ! Аталған пайдалану жөніндегі нұсқаулық барлық мүмкін болатын оқыс жағдайларды қарастыра алмайды. Қолданушыға электр құралымен жұмыс жасау кезінде қауіпсіздік техникасы шараларын өздігінен сақтауы керек болады!

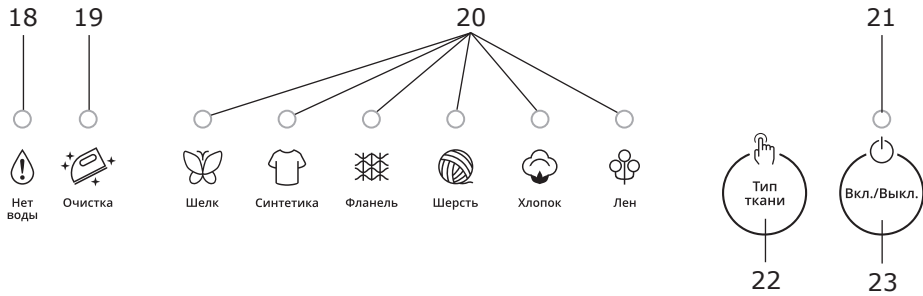
НАЗАР АУДАРЫҢЫЗ! Электр құралын алкогольдік немесе есірткілік масаю шарттарында, немесе ақиқатты объективті қабылдауға кедергі жасаушы басқа да шарттарда қолданбау керек, және құралды осындай күйдегі немесе шарттардағы адамдарға сеніп тапсырмау керек!

5 ЭЛЕКТР ҚҰРАЛЫНЫҢ АТҚАРЫМДЫҚ ЭЛЕМЕНТТЕРІ



1. Булы үтікше
2. Үтікшеге арналған қойғыш
3. Үтіктеу тақтасы
4. 3 секциялық телескоптық тіреу
5. Телескоптық тіреу секцияларының бекіткіштері
6. Жылуоқшауланған құбыршек
7. Тіреуді корпусқа қосу үшін бекіткіш
8. Корпус
9. Құбыршекті қосу үшін құбыр

10. Суға арналған контейнердің тұтқасы
11. Бойлердің ағызу саңылауының тығыны
12. Дренажды тұғырық
13. Суға арналған контейнер
14. Контейнердің ағызу саңылауының қақпағы
15. Дөңгелекшелер
16. Саптама-шөтке
17. Жылуоқшауланған қолғап



Басқару панелі:

- | | |
|--|-----------------------------|
| 18. Контейнерде судың жоқтығы индикаторы | «нет воды»- «су жоқ» |
| 19. Қақтарды кетіру қажеттілігі индикаторы | «очистка»- «тазалау» |
| 20. Матаның таңдалған түрінің индикаторы | «шелк»- «жібек» |
| 21. Жұмыс индикаторлары | «шерсть» -«жүн» |
| 22. Матаның түрін таңдау батырмасы | «лен» -«зығыр» |
| 23. Іске қосу / сөндіру батырмасы | «хлопок» -«мақта» |
| | «тип ткани»- «матаның түрі» |
| | «вкл.\выкл.»- «қосу/Сөнд.» |

6 ЖҰМЫСҚА ДАЙЫНДАУ

Нұсқаулықты мұқият оқып шығыңыз. Құралды барлық қаптаушы материалын (бар болған жағдайда) алып тастай отырып, қаптамадан шығарыңыз. Жиынтықты тексеріңіз және механикалық бүлінулердің жоқтығына көз жеткізіңіз. Бұйымның және желілік кабелдің бүтіндігін тексеріңіз. Корпусты алдымен дымқыл майлықпен, сосын құрғақ матамен сүртіңіз.

6.1 Тіреуді құрастыру

6.1.1 Телескоптық тіреуді төменгі жағымен құралдың корпусындағы бекіткішке қойыңыз (1 сур.)



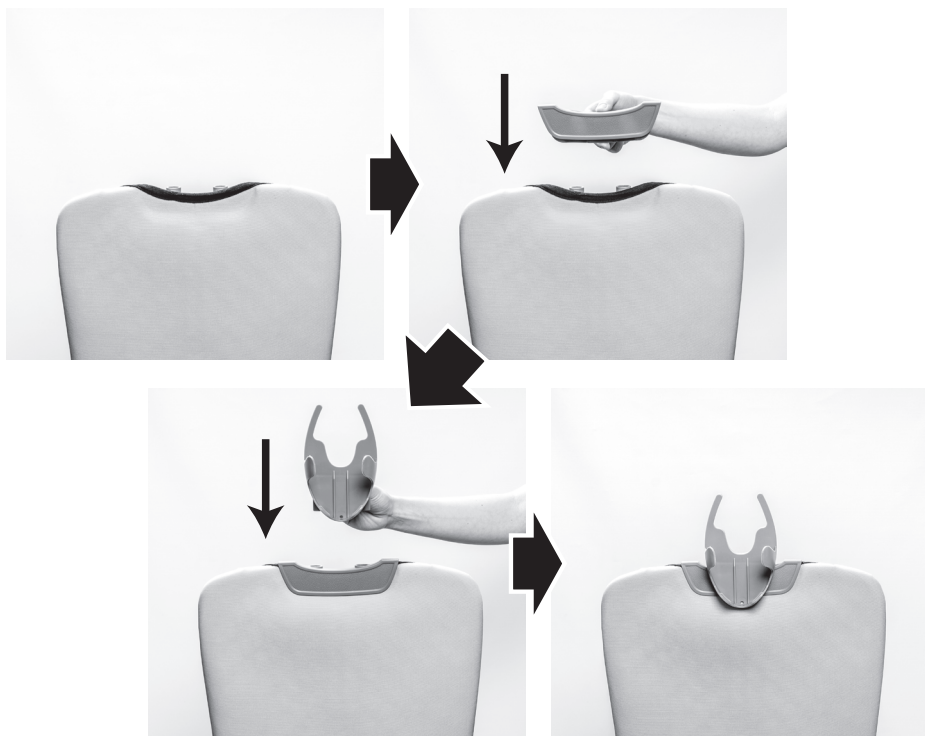
1 сур.

6.1.2 Оларды секцияларды бекіткіштердің көмегімен биіктік бойынша реттеңіз (2 сур.).



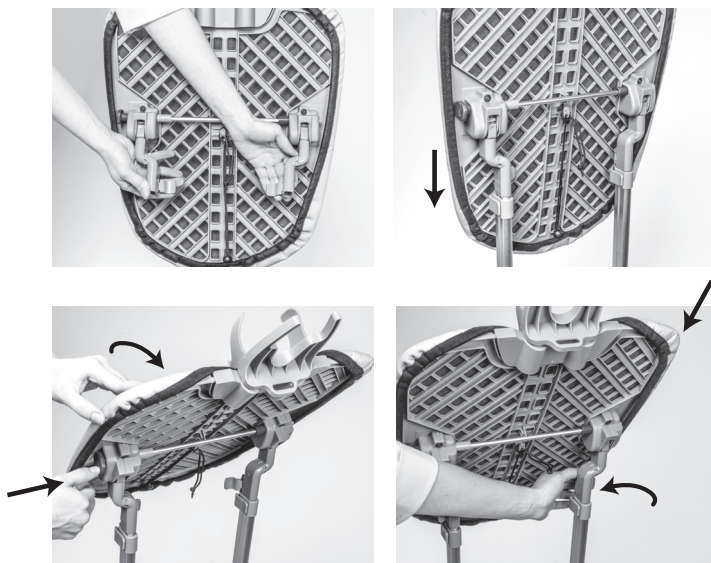
2 сур.

6.1.3 Үтікшеге арналған қойғышты үтіктеу тақтасының жоғарғы бөлігіне орнатыңыз. (3 сур.).



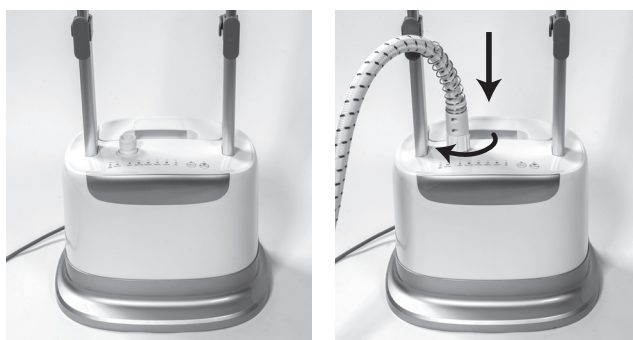
3 сур.

6.1.4 Үтіктеу тақтасының кері жағындағы қызыл батырманы басыңыз және тіреулерді бекіту үшін ұстағыштарды тік орнатыңыз. Сақ бола отырып, бекіткіштерді бұғаттан шығарыңыз. Тақтаны телескоптық тіреулерге орнатыңыз және бекіткіштерді бұғаттаңыз (4 сур.).



4 сур.

6.1.5 Булы үтікшенің жылуоқшауланған құбыршегін құралдың корпусындағы қосуға арналған түтікпен қосыңыз және сағат тілі бойынша бұраңыз. (5 сур.).



5 сур.

6.1.6 Булы үтікшені қойғышқа дұрыс күйге орнатыңыз.(6 сур.).



6 сур.

6.2 Контейнерді сумен толтыру

6.2.1 Тұтқасынан ұстаңыз және контейнерді құралдың корпусынан шешіңіз. Суға арналған контейнерді аударыңыз және контейнердің түбіндегі қақпақты бұрап шығарыңыз.

НАЗАР АУДАРЫҢЫЗ! Суға арналған резервуарды шешудің алдында құралдың электр желісінен ажыратылғандығына көз жеткізіңіз. Ыстық суды қолданбаңыз, судың температурасы $+50^{\circ}\text{C}$ -тан жоғары болмауы керек.

ЕСКЕРТУ: Бумен жібіткіштің қызметтік мерзімін ұзарту үшін тазартылған және минералсызданған суды қолдану ұсынылады.

6.2.2 Су құйыңыз.

6.2.3 Қақпақты бұрап бекітіңіз.

6.2.4 Контейнерді электр құралының корпусына орнатыңыз.

ЕСКЕРТУ: егер контейнер корпусқа орнатылмаған болса немесе контейнердегі су бітіп қалса, дыбыстық сигнал беріледі, ал басқару панеліндегі «Су жоқ» индикаторы жанып-өшетін болады. Толтырылған контейнерді құралдың корпусына дұрыс күйге орнату қажет.

7 ЖҰМЫС ТӘРТІБІ

Бумен жібіткішті киімдегі немесе ішкі көрініс заттарындағы қырыстырыстарды нәзік үтіктеуге, сонымен бірге кез келген типтегі киімдер мен маталарды булап жібітуге қолдануға болады, бұл ретте киім затбелгісіндегі нұсқауларды басшылыққа алу керек болады. Егер осындай ақпарат болмаса, құралдың көмегімен матаны ішкі бет жағынан буландырып көріңіз. Жібек немесе ши барқыт секілді маталарды булап жібіту кезінде, бу үтікшесін бұйымнан біраз қашықтықта ұстай отырып матаны өңдеңіз.

7.1 Электр құралын пайдалану

7.1.1 Булы үтікшенің жылуоқшауланған құбыршегін құралдың корпусындағы қосуға арналған түтікпен қосыңыз және сағат тілі бойынша бұраңыз.

7.1.2 Контейнерді суымен толтырыңыз және оны электр құралының корпусына орнатыңыз.

7.1.3 Таза киімді үтіктеу тақтасына орналастырыңыз. Егер бұл қажет болса, саптама-шөткені булы үтікшеге орнатыңыз.

7.1.4 Электр құралын желіге қосыңыз. Дыбыстық сигнал шығады, ал батырманың үстіндегі индикатор жанып-өшетін болады. Басқару панеліндегі «Қосу/Сөнд.» батырмасын баса отырып, құралды іске қосыңыз. Дыбыстық сигнал шығады. Әдепкі қалпы бойынша «Зығыр» режимі орнатылған.

7.1.5 Режимді ауыстыру үшін басқару панеліндегі «Матаның түрі» батырмасын мата түрінің қажетті индикаторы жанғанша дейін басыңыз.

7.1.6 Құралды 55 секундтай қыздырып алыңыз.

Буды беру автоматты түрде басталады. Булы үтікшені тұтқасынан қолға алыңыз, бұйымның астына жақындатыңыз. Бу қатпарларды тегістей отырып, матаның сыртқы және ішкі беттеріне өтетін болады. Термиялық күйікті алуға жол бермеу үшін жылуоқшауланған қолғапты қолданыңыз.

НАЗАР АУДАРЫҢЫЗ! Бұйымдарды буландыру кезінде сақ болыңыз және буды тікелей қолғапқа бағыттамаңыз.

ЕСКЕРТУ: Егер құбыршектен бөгзе шу шығатын болса, конденсатқа электр құралына кері құйылуына жол беріңіз және реттегішті «Вкл./выкл.» күйіне ауыстырыңыз.

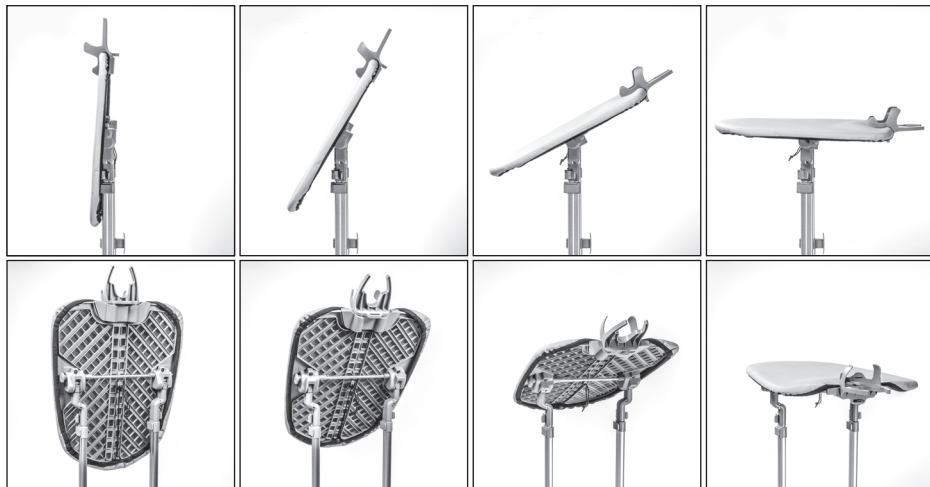
ЕСКЕРТУ: Булық құбыршектің бүгілулеріне жол бермеңіз. Жұмыс аяқталғаннан кейін «Қосу/Сөнд.» батырмасын басыңыз және құралды электр желісінен ажыратыңыз. Киімді кептіріңіз және суытыңыз. Суға арналған резервуарға үстеп су құю үшін «Қосу/Сөнд.» батырмасын басып құралды сөндіріңіз, және құралды электр желісінен ажыратыңыз.

7.2 Үтіктеу тақтасы

7.2.1 Үтіктеу тақтасы көлбеу механизміне ие және 30°, 60°, 90° және 0° бұрыштарына орнатыла алады (7 сур.).

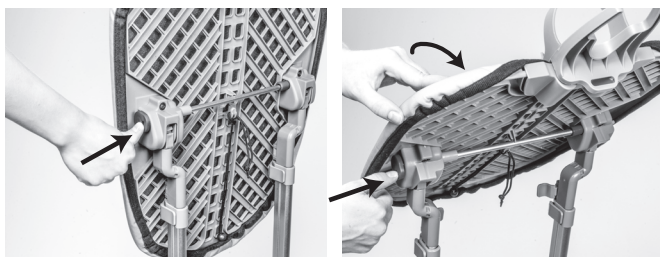
7.2.2 30°, 60°, 90°-қа көлбеу тақтаға ілгіш ретінде киілген заттарды буландыру кезінде қолайлы. 0°-қа көлбеу үлкен заттарды үтіктеу немесе буландыру кезінде қолайлы.

7.2.3 Көлбеуді реттеу үшін тақтаның кері жағындағы қызыл батырманы басыңыз және тақтаны қажетті күйге орнатыңыз (8 сур.).



7 сур.

НАЗАР АУДАРЫҢЫЗ! Жарақат алуларды болдырмау үшін тақтаның күйін реттеу кезінде сақ болыңыз!



8 сур.

8 ТЕХНИКАЛЫҚ ҚЫЗМЕТ КӨРСЕТУ

Жұмыс аяқталғаннан кейін құралды тазалауды жүргізу қажет. Құралды тазалау үшін құралдың бетін бүлдіруі мүмкін тазартқыш құралды қолданбаңыз. Корпусты алдымен дымқыл майлықпен, сосын құрғақ матамен сүртіңіз.

8.1 Электр құралын тазалау

8.1.1 Құралды электр желісінен ажыратыңыз. Құралды суытыңыз (30 минуттан кем емес).


8.1.2 Телесптық тіреулерді салыңыз, осы күйге бекітіңіз, сосын құралдың корпусындағы бекіткіштен шығарыңыз (9 сур.).




9 сур.

8.1.3 Контейнерді шешіңіз, қақпақты бұрап шығарыңыз және суды төгіңіз.

8.1.4 Дренажды тұғырықтың тұтқасынан тартыңыз және оны корпустан шығарыңыз.

Бойлердің ағызу саңылауының тығынын «» белгішесі жағына сағат тіліне қарсы бұраумен бұрап шығарыңыз және оны алып тастаңыз. Қалған су дренажды тұғырықтағы саңылау арқылы ағылатын болады.

8.1.5 Тығынды саңылауға орнатыңыз және оны «» белгішесі жағына сағат тілі бойынша бұраңыз. Тұғырықты шығарыңыз және суды төгіңіз. Сосын орнына орнатыңыз және корпусқа сұғындырыңыз.

8.2 Электр құралын қақтардан тазалау

Егер «Тазалау» батырмасының индикаторы қызылмен жанып-өшіп тұрса, бұл құралды қақтардан тазалау керектігін білдіреді. Төменде сипатталғандай етіп қақтарды кетіру рәсімін жүргізіңіз, сосын «Тазалау» батырмасын 3 секундтың ішінде басыңыз. Дыбыстық сигнал шыққаннан кейін батырманы босатыңыз. «Тазалау» батырмасының индикаторы сөнеді.

8.2.1 Суды лимон қышқылымен 10:1 үйлесімінде араластыру.

8.2.2 Алынған ерітіндіні суға арналған контейнерге құю.

8.2.3 Бүмен жібіткішті 30 минутқа іске қосу.

8.2.4 Құралды электр желісінен ажырату және суыту.

8.2.5 Суға арналған контейнерден, сосын бойлерден ағызу саңылауының тығынын бұрап шығарып қалған суды ағызу.

8.2.6 Суға арналған контейнерге таза су құю және буландырғышты 30 минутқа қайта іске қосу.

8.2.7 Іске қосу, суыту және контейнер мен бойлерден суды қайта ағызу.

9 САҚТАУ ЕРЕЖЕСІ

Бұйымды 0°C-тан +40°C-қа дейінгі қоршаған ортаның температурасы кезінде және 80%-дан аспайтын ауаның салыстырмалы ылғалдылығында сақтау керек. Бүлінудерді болдырмау үшін бұйымды тек зауыттық қаптамада ғана тасымалдаңыз. Тасымалдаудан немесе төмендетілген температурада сақтаудан кейін бұйымды оны бөлме температурасында кем дегенде екі сағаттай ұстау керек. Бұйымды тиеу, түсіру және сақтау кезінде пайдалану жөніндегі нұсқаулықта мазмұндалғандардан басқа келесі талаптарды басшылыққа алу керек:

- бұйымның бүлінуіне және/немесе оның қаптамасының бұзылуына әкеліп соқтыруы мүмкін елеулі механикалық жүктемелерге бұйымды ұшыратуға тыйым салынады;

- бұйымның қаптамасына судың және басқа да сұйықтықтардың тиіп кетулерін болдырмау қажет. Пайдалануда болған бұйымды теріс температурада тасымалдаудың немесе сақтауға берудің алдында бұйымда судың жоқтығына көз жеткізу қажет. Бұйымның барлық беттері құрғақ болулары керек. Бұйымды температураның елеулі айырмаларынан және тікелей күн сәулелерінен қорғаңыз

9.1 Кәдеге жарату



Бұйымды қате кәдеге жарату қоршаған ортаға орны толғысыз зиян келтіреді. Ақаулы бұйымды сонымен бірге пайдаланылған қуат беру элементтерін тұрмыстық қалдықтармен бірге лақтырмаңыз. Осы мақсаттар үшін мамандандырылған кәдеге жарату орталығына жүгініңіз. Сіз тұрмыстық бұйымдарды, жабдықтарды және пайдаланылған қуат беру элементтерін қайта өңдеуге қабылдаушы бекеттердің мекен-жайларын Сіздегі елді мекендегі муниципалдық қызметтен ала аласыз.

10 ҚЫЗМЕТТІК МЕРЗІМІ

Аталған бұйым осы нұсқаулықта көрсетілген барлық талаптарды сақтау кезінде кем дегенде 3 жыл жұмыс істеуі керек. Дайындаушы сатып алушылардың назарын бұйымды жеке мақсаттар аясында пайдалану кезінде және осы пайдалану жөніндегі нұсқаулықта келтірілген қолдану ережелерінің сақталуы бұйымның осы нұсқаулықта аталған қызметтік мерзімін айтарлықтай ұзартуы мүмкін екендігіне аудартады. Дайындаушы өзіне құрылымына және жиынтықтылауға бұйымның пайдаланушылық қасиетін нашарлатпайтын өзгерістерді енгізу құқығын қалдырады.

Құралдың қызметтік мерзімі 3 жылды құрайды.

11 БЫҚТИМАЛ АҚАУЛЫҚТАР ЖӘНЕ ОЛАРДЫ ЖОЮ ӘДІСТЕРІ

Егер электр құралы істен шықса, оны өздігіңізден жөндеуге тырыспаңыз. Міндетті түрде авторландырылған сервистік орталыққа баруды ұсынамыз.

3 Кесте

Ықтимал мәселе	Себебі	Жою тәсілі
Жұмыс индикаторы сөндірулі	Құрал желіге қосылмаған	Құралды желіге іске қосыңыз.
	Сақтандырғыш жапырылған.	Авторландырылған сервистік орталыққа жүгініңіз.
Буландырғыш іске қосылған, бірақ бу беру жоқ немесе мезгіл-мезгіл тоқтап қалуда.	Резервуарда су бітті.	Су қосыңыз.
	Қақтар пайда болды.	Құралды 8.2 тармақта көрсетілгендей етіп қақтардан тазалаңыз.
	Буландырғыш ақаулы.	Авторландырылған сервистік орталыққа жүгініңіз.
Бұлы құбыршектен тарсыл дыбыстар шығуда.	Бұлы құбыршекте конденсат жинақталды.	Құбыршекті тіктеу үшін үтікшені жоғары көтеріңіз, сонда конденсат бойлерге ағады.

12 ДАЙЫНДАУШЫНЫҢ КЕПІЛДЕМЕСІ

Сіздің назарыңызды барлық кепілдікті мерзімнің ішінде электр құралы келесі шарттардың сақталуы кезінде тегін сервистік қызмет көрсетуге немесе жөндеуге қабылданатын болатындығына аудартамыз:

Кепілдікті міндеттеме онда сатылған күні, сериялық нөмірі, сатушы ұйымның мөрі (мөртабаны), сатушының қолы көрсетілген дұрыс толтырылған кепілдік талоны болған кезде жүзеге асырылады. Сізде дұрыс толтырылған кепілдік талоны болмаған кезде біз Сіздің аталған бұйымның сапасы бойынша наразылықтарыңыздан бас тартуға мәжбүр боламыз. Түсінбеушіліктерді болдырмау үшін Сізден бұйыммен жұмысты бастауды алдында пайдалану жөніндегі нұсқаулықпен танысып шығуды өтінеміз. Сіздің назарыңызды бұйымның тек тұрмыстық тағайындалуына аударамыз. Кепілдік шарттары иегердің үйінде мезгілдік техникалық қызмет көрсетуді қарастырмайды.

Осы кепілдікті шарттардың құқықтық негізі қолданыстағы Ресей Федерациясының заңнамасы, атап айтқанда, «Тұтынушылардың құқықтарын қорғау туралы» Федералдық Заңның соңғы редакциясы және Ресей Федерациясының Азаматтық кодексі болып табылады.

Бұйымның пайдаланудың кепілдікті мерзімі 24 айды құрайды. Бұл мерзім бөлшек сауда желісі арқылы сатып алынған күннен бастап есептеледі. Біздің кепілдікті міндеттемелер тек кепілдікті мерзімнің ішінде анықталған және өндірістік технологиялық және конструктивтік ақаулармен шарттас, яғни компания-дайындаушы арқылы жол берілген ақауларға ғана таралады.

12.1 Кепілдікті міндеттемелер келесілерге таралады:

12.1.1 Келесінің нәтижесінде орын алған ақаулықтар:

- қолданушының пайдалану жөніндегі нұсқаулықтың ұйғарымдарын сақтамауы;

- сыртқы немесе кез келген басқа әсерлерден шақырылған механикалық бүлінулер;

- бұйымды тағайындалуы бойынша қолданбау,

- бұйымға жаңбыр, қар, жоғары ылғалдылық, қызу, агрессивтік орталар, қуат беруші электр желісі параметрлерінің пайдалану жөніндегі нұсқаулықтың талаптарына сәйкессіздігі секілді жағымсыз атмосфералық және сыртқы әсерлер;

- аталған үлгінің технологиялық конструкциялары арқылы қарастырылмаған, өндіруші арқылы ұсынылмаған немесе мақұлданбаған керек-жарақтарды, шығын материалдарын және косалқы бөлшектерді қолдану.

12.1.2 Ашуға, жөндеуге немесе түрлендіруге оларға уәкілетті емес тұлғалар арқылы ұшыраған бұйымдар.

12.1.3 Бұйымды лайықсыз сақтаудың немесе қараудың салдарында пайда болған ақаулықтар:

- бұйымның металл элементтерінде тоттардың болуы;

- қуат беру баусымының үзілулері мен кесіктері;

- сызаттар, жарықшақтар, корпустың, бұйымның пластик бөліктерінің күшті үйкелістері және т.б.

12.1.4 Бұйымның асқын жүктелуінің нәтижесінде пайда болған, құралдың істен шығуына әкеліп соқтырған ақаулықтар.

12.1.5 Сериялық нөмірі оқылмайтын бұйым.

12.1.6 Мезгілдік ауыстыруға жататын шығын материалдары, алынбалы бөлшектер, тораптар, сонымен бірге электр құралымен жиынтықта жеткізілетін керек-жарақтар және толымдаушылар (Үтіктеу тақтасы, телескоптық тіреу, үтікшені ұстағыш, саптама-шөтке, Жылуоқшауланған қолғап)

12.1.7 Асқын жүктелулердің мінсіз белгілеріне жататындар:

- бұйымның бөлшектері мен тораптарының деформациялануы немесе балқуы;

- сымдардағы оқшаулағыштардың қараюы немесе бұрышталуы.

Сіздің назарыңызды бұйымды сервистік орталыққа және одан жеткізудің соңғы тұтынушы (иегері) арқылы немесе оның қаражатының есебінен жүзеге асырылатындығына аудартамыз.

Құралға кепілдік жағдайды орнату бойынша техникалық куәландыру тек авторландырылған сервистік орталықта ғана жүргізіледі. Сервистік орталықтардың тізімін сатушыдан немесе **www.galaxy-tecs.ru** сайтынан білуге болады.

НАЗАР АУДАРЫҢЫЗ! Бұйымды сатып алу кезінде жиынтықтылығы мен дұрыстығын тексеруді, сонымен қатар кепілдік талонның дұрыс толтырылуын талап етіңіз.

13 ӨЗГЕ АҚПАРАТ

Импорттаушы: «МЕГАПОЛИС» ЖШҚ

Мекен-жай: 432006, Ресей, Ульяновск қ., Локомотивная көш., 14

Дайындаушы: Фошань Шуньдэ Синсир-Хоум Хоум Аплайанс Мэньюфэчуринг Ко., ЛТД.

Мекен-жай: №1, Роуд 2, Хуатиань Уэст Жунгуй, Фошань, Гуандун Провинс, Қытай

ҚХР жасалған.

Дайындалған күні сериялық нөмірде көрсетілген. Дайындаушының стандартына сәйкес сериялық нөмір келесілерден тұрады: тапсырыс нөмірі / дайындалған айы мен жылы / бұйымның топтамдағы реттік нөмірі.